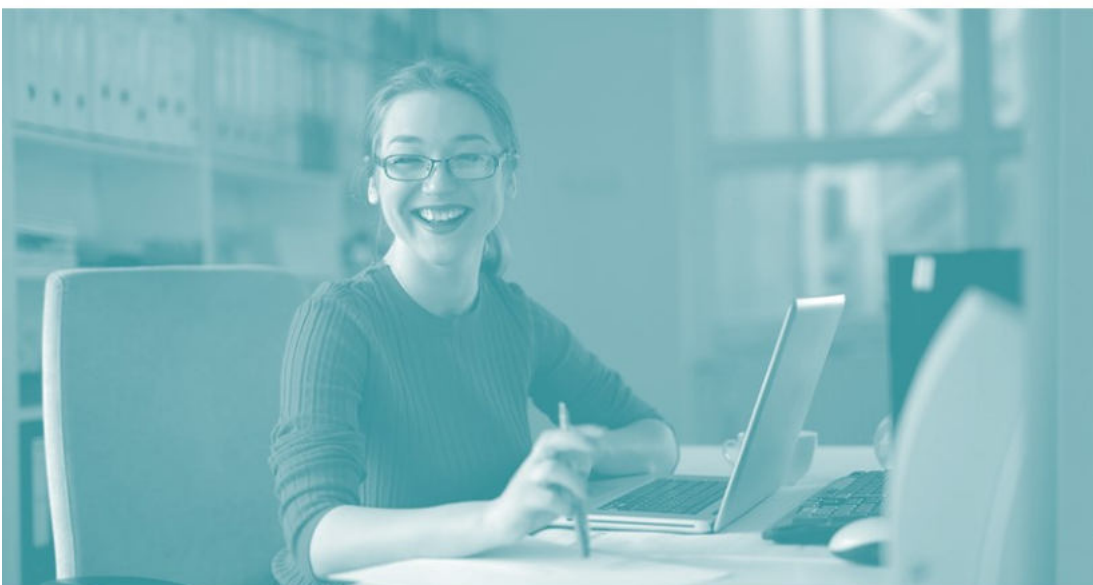


OCHRANA ZDRAVÍ VE
STŘEDNÍCH ŠKOLÁCH,
KONZERVATOŘÍCH A VYŠŠÍCH
ODBORNÝCH ŠKOLÁCH
V PRŮBĚHU PŘIJÍMACÍCH
ZKOUŠEK, MATURITNÍCH
ZKOUŠEK, ZÁVĚREČNÝCH
ZKOUŠEK A ABSOLUTORIÍ VE
ŠKOLNÍM ROCE 2020/2021



**MS
MT**
MINISTERSTVO ŠKOLSTVÍ,
MLÁDEŽE A TĚLOVÝCHOVY

Praha, duben 2021

OCHRANA ZDRAVÍ VE STŘEDNÍCH ŠKOLÁCH, KONZERVATOŘÍCH A VYŠŠÍCH ODBORNÝCH ŠKOLÁCH V PRŮBĚHU PŘIJÍMACÍCH ZKOUŠEK, MATURITNÍCH ZKOUŠEK, ZÁVĚREČNÝCH ZKOUŠEK A ABSOLUTORIÍ 2020/2021

Úvod

- Tento materiál se vztahuje na provozní podmínky středních škol, konzervatoří a vyšších odborných škol pro vykonání přijímací zkoušky (PZ), maturitní zkoušky (MZ), závěrečné zkoušky (ZZ) a absolutoria (ABS).
 - V případě nezletilých žáků platí, že v rozhodných situacích, které se týkají jejich práv a povinností, je důležité vedle komunikace s nezletilým žákem komunikovat také s jeho zákonným zástupcem.
 - Tento materiál stanoví pouze ty provozní podmínky, které se liší (či jsou stanoveny nad rámec) od standardních podmínek vyplývajících ze školských, hygienických, pracovněprávních a dalších předpisů.
 - Obecně se uplatní mimořádné opatření Ministerstva zdravotnictví pro testování žáků ve školách.
 - Žákem se pro tento materiál rozumí i uchazeč ke vzdělávání a také student VOŠ.
- **Informativní části** (označené piktogramem *I*) – v těchto pasážích MŠMT informuje o některých zásadních skutečnostech, odkazuje na jiné zdroje informací, stanoviska jiných správních úřadů apod.
 - **Doporučující části** (označené piktogramem *D*) – v těchto pasážích MŠMT metodicky podporuje školy.
 - **Závazné části** (označené piktogramem *S*) – v těchto pasážích MŠMT poskytuje informace o souvisejících závazných pravidlech vycházejících z platných právních předpisů, které v dané souvislosti považuje MŠMT za stěžejní.
- Pohyb žáků, spojený s účastí na vykonání přijímací zkoušky, maturitní zkoušky, závěrečné zkoušky a absolutoria se řídí těmito principy:

Testování na přítomnost viru SARS-CoV-2

§

Podmínkou pro umožnění účasti žáka na zkouškách je:

- **negativní test a**
 - **žádné příznaky onemocnění COVID-19.**
- **Pro přijímací zkoušky na střední školy** platí mimořádné opatření Ministerstva zdravotnictví, které vyžaduje pro účast na přijímacích zkouškách doložení potvrzení o negativním výsledku testu na COVID-19, který není starší 7 dní.
 - Pro účast žáků nebo studentů **na maturitní zkoušce (MZ), závěrečné zkoušce (ZZ), absolutoriu (ABS)**, členů zkušební komise i dalších osob platí, že před svojí osobní přítomností na zkouškách musí být také testování na COVID-19 testem, který není starší 7 dnů. Tato skutečnost je stanovena v mimořádném opatření Ministerstva zdravotnictví.

Část 1: Testování pro účely přijímacích zkoušek ke vzdělávání ve střední škole nebo konzervatoři

§

- Uchazeč musí jako podmínku pro účast na zkoušce předložit potvrzení o negativním testu, který byl uskutečněn v posledních 7 dnech.
- Testování na onemocnění COVID-19 uchazečům o vzdělávání ve střední škole (SŠ), kteří jsou žáky základní školy (ZŠ), má povinnost umožnit ZŠ, ve které se vzdělávají, a to i v případně situace, kdy výuka probíhá distančně. Příslušná ZŠ vydá potvrzení, které bude dokladem o provedení testu. Potvrzení musí obsahovat identifikaci testovaného, identifikaci školy, datum provedení testu a výsledek testu. K tomu mohou základní školy použít vzor dostupný na webových stránkách EDU.cz; vzor je také součástí přílohy tohoto dokumentu. Potvrzení lze doložit i v elektronické podobě se zaručeným elektronickým podpisem (např. zaslané školou na uchazečův e-mail).
- Potvrzení střední škola, na kterou se uchazeč hlásí, nevybírání ani nevytváří jeho kopie; pouze ověří od uchazeče, že jej má, že jde o originál a zkontroluje jeho obsah. Vlastní potvrzení nechává uchazeči.
- Stejnou povinnost umožnit testování žáka pro účely přijímací zkoušky má také kmenová střední škola, pokud je uchazeč již žákem jiné střední školy, např. pro přijímací zkoušky do nástavbového studia. Obdobně jako ZŠ je i kmenová SŠ povinna uchazeči vydat potvrzení o výsledku provedení testu, který uchazeč může využít pro potřeby přijímací zkoušky na jiné střední škole.
- Naopak střední škola, na kterou se uchazeč hlásí, nemá povinnost umožnit testování pro účely účasti na přijímací zkoušce, ale má možnost toto uchazečům nabídnout. Může testování tedy provádět, ale nemusí.
- V případě, že se jedná o uchazeče o střední vzdělávání, kteří nejsou žáky základní školy nebo jiné střední školy, mohou tito využít registrovaného odběrového místa a přinést **doklad o negativním výsledku testu vydaný poskytovatelem zdravotnických služeb**. Tuto alternativu mohou využít i žáci základních škol nebo středních škol.
- Uchazeč, který se z důvodu nepředložení dokladu o negativním výsledku testu neúčastnil řádného termínu přijímací zkoušky a svoji neúčast z tohoto důvodu písemně nejpozději do 3 dnů omluvil řediteli školy, ve které ji měl konat, může konat zkoušku v náhradním termínu.
- V případě, že má uchazeč právo u přijímací zkoušky na přítomnost podporující osoby nebo jiné osoby, musí tato osoba předložit doklad o negativním testu stejně jako uchazeč, jinak škola účast takové osoby na přijímací zkoušce neumožní.

Možnosti nahrazení potvrzení o provedeném testu u přijímacích zkoušek

§

- Potvrzení o provedeném testu ve škole může být nahrazeno:
 - a) dokladem o tom, že osoba prodělala laboratorně potvrzené onemocnění COVID-19, uplynula u ní doba izolace podle platného mimořádného opatření Ministerstva zdravotnictví a od prvního pozitivního POC antigenního testu nebo RT-PCR testu na přítomnost antigenu viru SARS-CoV-2 neuplynulo více než 90 dní,
 - b) dokladem o negativním výsledku POC antigenního testu na přítomnost antigenu viru SARS-CoV-2 nebo RT-PCR testu na přítomnost viru SARS-CoV-2, které nejsou starší 7 dnů a které byly provedeny poskytovatelem zdravotních služeb podle aktuálně platného mimořádného opatření k provádění testů,
 - c) certifikátem Ministerstva zdravotnictví ČR o provedeném očkování proti onemocnění COVID-19, a od aplikace druhé dávky očkovací látky v případě dvoudávkového schématu podle souhrnu údajů o léčivém přípravku uplynulo nejméně 14 dní, nebo od aplikace první dávky očkovací látky v případě jednodávkového schématu podle SPC uplynulo nejméně 14 dnů.
- Výše uvedené způsoby se uplatní jak v případě žáka, tak i podporující osoby.

Pozitivní výsledek testu pro účely přijímacích zkoušek:

/

- V případě, že bude mít uchazeč nebo podporující osoba pozitivní výsledek antigenního testu a následně bude proveden RT-PCR test s negativním výsledkem, je směrodatný RT-PCR test.

§

- Zákonný zástupce žáka nebo žák je povinen telefonicky nebo jiným obvyklým dálkovým způsobem informovat o pozitivním výsledku preventivního testu provedeného ve škole poskytovatele zdravotních služeb v oboru všeobecné praktické lékařství nebo praktické lékařství pro děti a dorost.
- Všem osobám s pozitivním výsledkem preventivního antigenního testu na přítomnost antigenu viru SARS-CoV-2 provedeného ve škole se nařizuje absolvovat konfirmační RT-PCR test na přítomnost viru SARS-CoV-2.
- Poskytovatel zdravotních služeb v oboru všeobecné praktické lékařství nebo praktické lékařství pro děti a dorost je v případě pozitivního výsledku preventivního antigenního testu na přítomnost antigenu viru SARS-CoV-2 provedeného ve škole povinen rozhodnout o provedení konfirmačního vyšetření metodou RT-PCR a vyplnit elektronickou žádanku k tomuto vyšetření. V případě pozitivního výsledku preventivního RT-PCR testu na přítomnost viru SARS-CoV-2 provedeného ve škole postupuje podle mimořádného opatření Ministerstva zdravotnictví o nařizování izolace a karantény.
- Doklad o pozitivním výsledku testu se přikládá k omluvě účasti uchazeče na zkoušce.

Povinnost základní školy informovat žáky o povinnosti testování

§

- Podle opatření obecné povahy MŠMT č.j. MSMT-4337/2021-7 platí, že střední škola, která organizuje přijímací zkoušku, je povinna zveřejnit informace o povinnostech testování pro uchazeče a podporující osoby na svých internetových stránkách. Základní škola je povinna informovat žáky 5., 7. a 9. ročníků o těchto povinnostech.

Termíny, kdy je nejdříve možno provést test pro účely přijímacího řízení ke vzdělávání ve střední škole:

Termín testování na ZŠ*	Testování se týká	Termíny JPZ	Termíny školní části přijímací zkoušky
Út – 27. dubna 2021 (pro oba dny přijímacích zkoušek v řádném termínu)	uchazečů o čtyřleté obory vzdělání s MZ	řádné: Po - 3. května Út - 4. května	řádné: Po - 3. května Út - 4. května
Čt – 29. dubna 2021 (pro oba dny přijímacích zkoušek v řádném termínu)	uchazeče o víceletá gymnázia	řádné: St – 5. května Čt – 6. května	řádné: St – 5. května Čt – 6. května
St – 26. května 2021 Čt – 27. května 2021	uchazečů o čtyřleté obory vzdělání s MZ a uchazeče o víceletá gymnázia	náhradní: St – 2. června Čt – 3. června	náhradní: St – 2. června Čt – 3. června
7 dnů před konáním zkoušky po dohodě se ZŠ	uchazečů o čtyřleté obory vzdělání s MZ, kteří nebudou konat JPZ	-----	řádné: od 5. do 19. května náhradní: do 16. června
7 dnů před konáním zkoušky po dohodě se ZŠ	uchazečů o střední vzdělání bez MZ	-----	řádné: od 5. do 19. května náhradní: do 16. června

*S ohledem na možnost provedení ověřovacího RT-PCR testu v případě pozitivního výsledku antigenního testu je vhodné testovat v ZŠ s předstihem před konáním příslušné zkoušky a umožnit tak uchazeči stihnout ověřovací testování na odběrovém místě metodou RT-PCR. Doporučujeme ponechat alespoň 3 pracovní dny mezi testováním a přijímací zkouškou.

Část 2: Testování pro účely maturitní zkoušky, závěrečné zkoušky a absolutoria

§

- Žák nebo student, člen zkušební komise i ostatní osoby musí jako podmínku pro osobní přítomnost na zkoušce předložit potvrzení o negativním testu, který byl uskutečněn v posledních 7 dnech.
- Testování na onemocnění COVID-19 žákům přihlášeným ke konání maturitní a závěrečné zkoušky má povinnost umožnit SŠ, v níž žák tuto zkoušku koná.
- Pro jiné osoby tuto povinnost nemá, ale bude praktické se dohodnout se členy komise apod. na způsobu provedení testování ve škole nebo na způsobu doložení výsledku testu předem. Ve vztahu k veřejnosti však může škola požadovat vždy doložení výsledku testu z odběrového místa (nebo doložení náhradních způsobů splnění povinnosti) a nemusí jim testování poskytovat.
- Testování na onemocnění COVID-19 studentům VOŠ a žákům posledních ročníků konzervatoří má povinnost umožnit VOŠ nebo konzervatoř, v níž žák nebo student koná absolutorium.
- Pro členy zkušebních komisí, kteří jsou zároveň zaměstnanci dané školy, platí mimořádné opatření o testování zaměstnanců škol, a tedy povinnost školy testování zajistit. Pokud by zaměstnanec přicházel z home office, tak je potřeba pamatovat na jeho testování.
- V případě pozitivního výsledku testování musí ředitel školy aktuálně řešit se členem zkušební komise možnosti uskutečnění příslušné zkoušky, tj. přesunutí zkoušky do náhradního termínu, výměnu člena zkušební komise, nebo realizace zkoušení on-line formou v případě vyšších odborných škol.
- V případě onemocnění nebo pozitivního výsledku testování předsedy zkušební komise je tato situace řešena s místně příslušným Krajským úřadem (KÚ). Do doby jmenování nového předsedy zkušební komise KÚ zastupuje předsedu místopředseda, který byl jmenován ředitelem školy. U ostatních členů zkušební komise je náhrada za nemocného člena komise v kompetenci ředitele školy.
- V případě realizace praktické zkoušky na pracovišti zaměstnavatele má škola povinnost zajistit testování žáků a svých zaměstnanců. Toto testování může škola zajistit i prostřednictvím zaměstnavatele, na jehož pracovišti se zkouška koná. V takovém případě škola dodá zaměstnavateli preventivní testy.
- V případě, že má žák právo u zkoušky na přítomnost asistenta nebo tlumočnicka, musí tato osoba předložit doklad o negativním testu stejně jako žák, jinak škola účast takové osoby na zkoušce neumožní.
- Pozitivní výsledek testu žáka před konáním společné části maturitní zkoušky je důvodem k možnosti konání společné části maturitní zkoušky v mimořádném termínu. V případě konání ostatních zkoušek může pozitivní výsledek testu sloužit k omluvení účasti žáka a konání zkoušky v náhradním termínu. Doklad o pozitivním výsledku testu se přikládá k omluvě účasti žáka na zkoušce.

Možnosti nahrazení potvrzení o provedeném testu u maturitních zkoušek, závěrečných zkoušek a absolutoríí

§

- Potvrzení o provedeném testu může být nahrazeno:
 - a) dokladem o tom, že osoba prodělala laboratorně potvrzené onemocnění COVID-19, uplynula u ní doba izolace podle platného mimořádného opatření Ministerstva zdravotnictví a od prvního pozitivního POC antigenního testu nebo RT-PCR testu na přítomnost antigenu viru SARS-CoV-2 neuplynulo více než 90 dní,
 - b) dokladem o negativním výsledku POC antigenního testu na přítomnost antigenu viru SARS-CoV-2 nebo RT-PCR testu na přítomnost viru SARS-CoV-2, které nejsou starší 7 dnů a které byly provedeny poskytovatelem zdravotních služeb podle aktuálně platného mimořádného opatření k provádění testů,
 - c) certifikátem Ministerstva zdravotnictví ČR o provedeném očkování proti onemocnění COVID-19, a od aplikace druhé dávky očkovací látky v případě dvoudávkového schématu podle souhrnu údajů o léčivém přípravku uplynulo nejméně 14 dní, nebo od aplikace první dávky očkovací látky v případě jednodávkového schématu podle SPC uplynulo nejméně 14 dnů.

Příchod ke škole a pohyb před školou

D

- Je vhodné organizovat příchody tak, aby nemohlo docházet ke shlukování osob. Pro pohyb venku je nezbytné dodržovat všechna aktuálně platná mimořádná opatření Ministerstva zdravotnictví.

V den konání zkoušky

§

- Vstup do budovy školy není umožněn doprovázejícím osobám, s výjimkou asistenta či tlumočnicka a v případě ústní zkoušky maturitní zkoušky, závěrečné zkoušky a absolutoria je umožněn vstup také osobám, které se v rámci zásady veřejnosti účastní ústní zkoušky. Všechny tyto osoby ale musí předložit negativní výsledek testu.
- Nikdo s příznaky infekce dýchacích cest, které by mohly odpovídat známým příznakům COVID-19 (zvýšená tělesná teplota, kašel, náhlá ztráta chuti a čichu, jiný příznak akutní infekce dýchacích cest), nesmí do školy vstoupit.

I

- Škola je oprávněna vymežit prostory, ve kterých se žáci a další osoby mohou pohybovat.

V budově školy

D

Pro realizace všech zkoušek je doporučeno řídit se Manuálem pro provoz škol a školských zařízení ve školním roce 2020/2021 vzhledem ke COVID-19 aktualizovaným MŠMT ke dni 6. dubna 2021 a rozeslaný školám.

I

Zejména je nutné:

- Dbát na průběžný příchod žáků a jejich plynulý přesun do tříd.
- Aby všichni žáci, zaměstnanci školy i další osoby nosili v prostorách školy **chirurgickou roušku nebo respirátor** podle aktuálně platného mimořádného opatření Ministerstva zdravotnictví¹. V době přípravy této informace je povinný respirátor FFP2.
- Přestávku mezi jednotlivými zkouškami či testy se doporučuje trávit na školním pozemku, venku. Nesmí docházet ke kontaktu jednotlivých skupin žáků (platí zejména pro kolektivně konané zkoušky ve třídách).
- Toalety musí být vybaveny tekoucí pitnou vodou, mýdlem v dávkovači, nádobou na dezinfekci a jejím dávkovačem a jednorázovými papírovými ručníky pro bezpečné osušení rukou.
- Zajistit ve spolupráci se zřizovatelem dostatečné množství **dezinfekce**.
- Nádoba na dezinfekci s dávkovačem a jednorázové papírové ubrusky pro bezpečné osušení rukou jsou umístěny před vstupem i na další pracoviště určené pro praktické vyučování, do laboratoří apod.
- Dezinfekční prostředky na ruce jsou přidělovány do tříd.
- Časté **větrání** je zásadním preventivním faktorem.
- Důkladný úklid všech místností, ve kterých se žáci, pedagogové a další pracovníci školy nacházejí, musí být prováděno nejméně jednou denně.
- Dezinfekce povrchů nebo předmětů, které používá zvláště velký počet lidí, by měla být prováděna několikrát denně (např. kliky dveří, spínače světla, klávesnice a počítačové myši, místa k sezení ve společných prostorách). Nutné je vyhnout se alergickým prostředkům.

¹ Za ochranné prostředky dýchacích cest (nos, ústa) se v celém materiálu považují takové prostředky dýchacích cest, které jsou uvedeny v aktuálně platném mimořádném opatření Ministerstva zdravotnictví.

Písemné zkoušky a didaktické testy

§

- V průběhu písemné zkoušky a didaktického testu musí mít všichni zúčastnění v učebně nasazenu ochranu úst a nosu¹.

I

- Písemné zkoušky nebo didaktické testy probíhají obdobným způsobem organizace jako v předchozích letech.
- Maximální počet osob v učebně je 20.
- Je nezbytné dodržet zásadu jeden žák v lavici ve třídě a po dobu konání zkoušek bude dodržen totožný zasedací pořádek.

D

- Je vhodné zajistit takové rozmístění lavic ve třídě, které umožní dodržet odstup mezi žáky 1,5 m. Minimální odstup 1,5 m by měl být dodržen i v případě, že žáci konají elektronickou verzi písemné zkoušky.
- Každá třída je minimálně před a po bloku testů řádně vyvětrána.

Ústní zkoušky

§

- V průběhu ústní zkoušky musí mít všichni zúčastnění nasazenu ochranu úst a nosu¹

I

- V místnosti, kde probíhá ústní zkouška, jsou přítomni zejména členové zkušební komise, zkoušený žák a připravující se žák, případně asistent nebo tlumočník. Dále mohou být při ústní zkoušce maturitní zkoušky, závěrečné zkoušky a absolutoria přítomni v rámci zásady veřejnosti ústní zkoušky další osoby, nejvýše však do počtu 20 osob v učebně.

D

- **Pro ústní zkoušky je doporučeno zachovat minimální rozestup 1,5 m.**
- Prostor pro účast veřejnosti by měl být vymezen ve větším odstupu než 1,5 m, pokud je to možné.
- Při losování otázek je nutné dodržet zvýšený hygienický standard.
- Během zkoušky používá žák vlastní psací potřeby.
- V případě nástrojů nebo předmětů, které používá větší počet osob, musí být prováděno čištění a ošetřování častěji než standardně.
- Každá třída je každou hodinu **vyvětrána** (minimálně po dobu 5 min) a povrchy lavic (stolů) a židlí jsou po výměně zkoušeného žáka ošetřeny dezinfekcí. S tímto je nutné počítat při plánování časového rozpisu konání jednotlivých ústních zkoušek.

Praktické zkoušky

§

- Maximální počet osob ve skupině je 20.
- Při praktické zkoušce musí žáci a pedagogové používat ochranu ústa a nosu podle aktuálně platného mimořádného opatření Ministerstva zdravotnictví¹.

I

- Při praktických zkouškách maturitní zkoušky, závěrečné zkoušky či absolutoria se v souladu s § 74 odst. 5 školského zákona z důvodu ochrany zdraví veřejnost nepřipouští.
- Při realizaci praktické zkoušky je nutné dodržovat také zvýšené hygienické podmínky aktuálně stanovené pro provoz jednotlivých pracovišť dle druhu vykonávané činnosti – například kosmetické, kadeřnické, stravovací služby apod., a to ve vazbě na platné doporučení nebo opatření Ministerstva zdravotnictví.

D

- Vždy po příchodu do místnosti se doporučuje, aby každý použil dezinfekci na ruce.
- Pokud to charakter praktické zkoušky umožňuje, doporučuje se zachovat rozestup minimálně 1,5 m.
- Současně je potřeba dbát na to, aby mezi žáky navzájem a dalšími osobami účastnicími se praktické zkoušky docházelo ke kontrolovanému předávání nářadí, měřidel, materiálů a jiných nástrojů s možným využitím dezinfekce.
- Každá místnost je pravidelně vyvětrána (minimálně po dobu 5 min) a povrchy stolů a židlí jsou po výměně zkoušeného žáka ošetřeny dezinfekcí.

Co dělat v případech, kdy zkoušený žák má příznaky infekce dýchacích cest, které by mohly odpovídat infekci novým koronavirem

I

Žák má před zkouškou příznaky infekce dýchacích cest:

- Pokud žák má konat příslušné zkoušky a má příznaky infekce dýchacích cest, které by mohly odpovídat infekci novým koronavirem (zejména zvýšená tělesná teplota, kašel, dušnost, zažívací obtíže, ztráta čichu, celková slabost, případně další příznaky), nesmí do školy vstupovat. Žák střední školy svoji nepřítomnost řádně omluví nejpozději do 3 pracovních dnů od termínu konání zkoušky řediteli školy (žák konzervatoře a student vyšší odborné školy předsedovi zkušební komise); nedodržení stanovené lhůty může v závažných případech ředitel školy (předseda zkušební komise u absolutoria) prominout. Potom má žák právo konat náhradní zkoušku v termínu stanovené prováděcím právním předpisem.

Příznaky infekce dýchacích cest se objeví v průběhu zkoušky:

- Pokud se příznaky objeví v průběhu vlastní zkoušky, postupuje se obdobně jako v případě jiné zdravotní indispozice na straně žáka u maturitní zkoušky viz § 25 odst. 2 vyhlášky č. 177/2009 Sb., o bližších podmínkách ukončování vzdělávání ve středních školách maturitní zkouškou, ve znění pozdějších předpisů. U ostatních typů zkoušek bude postup totožný.
- Situaci na místě řeší předseda zkušební komise ve spolupráci s ředitelem školy a v součinnosti se členy zkušební komise.

§

K předcházení vzniku a šíření infekčních onemocnění je zařízení pro výchovu a vzdělávání povinno zajistit na základě zákona o ochraně veřejného zdraví oddělení dítěte nebo mladistvého, kteří vykazují známky akutního onemocnění, od ostatních dětí a mladistvých a zajistit pro ně dohled zletilé fyzické osoby.



**Potvrzení o provedení testu na přítomnost viru SARS-CoV-2
pro účely přijímacího řízení**
vystavené právnickou osobou vykonávající činnost školy nebo školského zařízení zapsanou
do školského rejstříku (dále jen „škola“)

Škola	
RED IZO*	
Název	
Sídlo	

tímto potvrzuje, že níže uvedený žák má **NEGATIVNÍ/POZITIVNÍ**
výsledek na přítomnost viru SARS-CoV-2

Žák	
Jméno a příjmení žáka	
Datum narození	

V DNE**

Jméno a podpis odpovědné osoby, razítko

*Resortní identifikátor právnické osoby vykonávající činnost školy nebo školského zařízení
(údaj viz školský rejstřík <https://rejskol.msmt.cz/>)

**** Den provedení testu**